



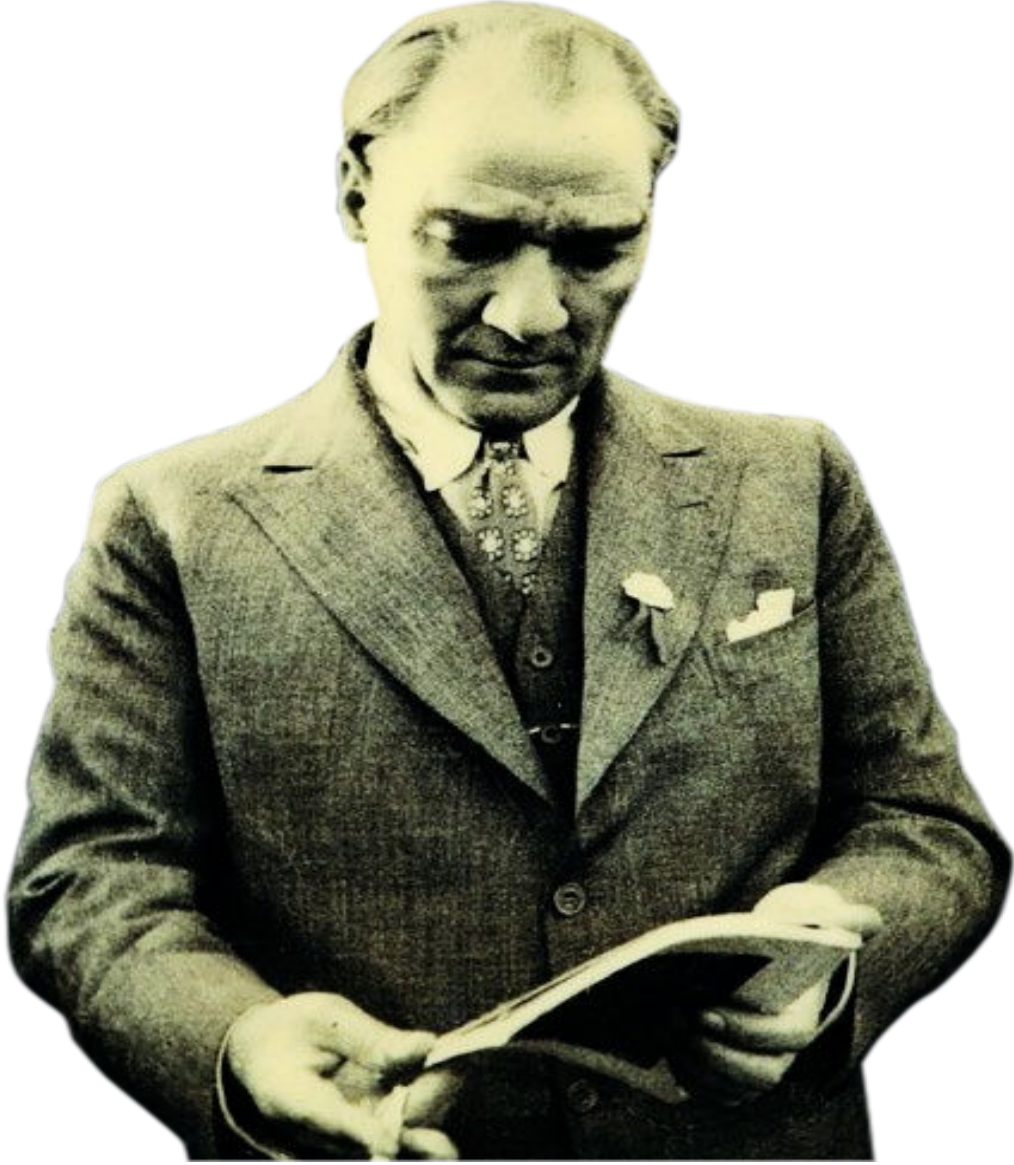
**TÜRKİYE
YÜZYILI**

100
TÜRKİYE CUMHURİYETİ'NİN YÜZÜNCÜ YILI

T.C
TUŞBA KAYMAKAMLIĞI
Tuşba İlçe Milli Eğitim Müdürlüğü
Alabayır İlkokulu

2024-2028

STRATEJİK PLANI



**Milletleri kurtaranlar yalnız ve ancak öğretmenlerdir.
Öğretmeden, eğiticiden mahrum bir millet, henüz bir millet adını
alma yeteneğini kazanamamıştır.**

Mustafa Kemal ATATÜRK

İSTİKLAL MARŞI



Korkma, sönmez bu şafaklarda yüzen al sancak;
Sönmeden yurdumun üstünde tüten en son ocak.
O benim milletimin yıldızıdır, parlayacak;
O benimdir, o benim milletimindir ancak.

Çatma, kurban olayım, çehreni ey nazlı hilal!
Kahraman ırkıma bir gül! Ne bu şiddet, bu celal?
Sana olmaz dökülen kanlarımız sonra helal...
Hakkıdır, hakk'a tapan, milletimin istiklal!

Ben ezelden beridir hür yaşadım, hür yaşarım.
Hangi çılgın bana zincir vuracakmış şaşarım!
Kükremiş sel gibiyim, bendimi çiğner, aşarım.
Yırtarım dağları, enginlere sığam, taşarım.

Garbın afakını sarmışsa çelik zırhlı duvar,
Benim iman dolu göğsüm gibi serhaddim var.
Ulusun, korkma! Nasıl böyle bir imanı boğar,
'Medeniyet!' dediğin tek dişi kalmış canavar?

Arkadaş Yurduma alçakları uğatma, sakın.
Siper et gövdeni, dursun bu hayasızca akın.
Doğacaktır sana va'dettiği günler hakk'ın...
Kim bilir, belki yarın, belki yarından da yakın.

Bastığın yerleri 'toprak!' diyerek geçme, tanı:
Düşün altında binlerce kefensiz yatanı.
Sen şehit oğlusun, incitme, yazıktır, atanı:
Verme, dünyaları alsan da, bu cennet vatanı.

Kim bu cennet vatanın uğruna olmaz ki feda?
Şüheda fışkıracak toprağı sıksan, şüheda!
Canı, cananı, bütün varımı alsın da hüda,
Etmesin tek vatanımdan beni dünyada cüda.

Ruhumun senden, ilahi, şudur ancak emeli:
Değmesin mabedimin göğsüne namahrem eli.
Bu ezanlar-ki şahadetleri dinin temeli,
Ebedi yurdumun üstünde benim inlemeli.

O zaman vecd ile bin secde eder -varsâ- taşım,
Her cerihamdan, ilahi, boşanıp kanlı yaşım,
Fışkırır ruh-i mücerred gibi yerden naşım;
O zaman yükselerek arşa değer belki başım.

Dalgalar sen de şafaklar gibi ey şanlı hilal!
Olsun artık dökülen kanlarımın hepsi helal.
Ebediyen sana yok, ırkıma yok izmihlal:
Hakkıdır, hür yaşamış bayrağımın hürriyet;
Hakkıdır, hakk'a tapan, milletimin istiklal!



İli: Van		İlçesi: Tuşba			
Kurum Adı : Alabayır İlkokulu		Kurum Türü: Kamu			
Adres:	Alabayır Mahallesi 7045. Sokak Alabayır İlkokulu Blok No: 1 Tuşba / Van	Kurum Mail Adresi	alabayirilkokulu@gmail.com		
Telefon Numarası:	0544 946 84 01	Faks Numarası:			
e- Posta Adresi:	753188@meb.k12.tr	Web sayfası adresi:	https://alabayirilkokulu.meb.k12.tr/		
Kurum Kodu:	753188	Öğretim Şekli:	Tekli Eğitim		
Okulun Hizmete Giriş Tarihi : 1957		Toplam Çalışan Sayısı	8		
Öğrenci Sayısı:	Kız	66	Öğretmen Sayısı	Kadın	2
	Erkek	68		Erkek	6
	Toplam	134		Toplam	8



SUNUŞ

Günümüzde her şey inanılmaz bir hızla değişiyor. Eğitim anlayışları da bu değişimden nasibini alıyor. Bilgi ağları, bilgi devrimi ve bilgi toplumu gibi kavramlar doğrultusunda yaşanan bu hızlı değişimler artık tahmin edilemez hale gelmiştir. Bu değişimlere ayak uydurmaktan ziyade, onları yönlendirmek gerekmektedir. Gelecek, değişime direnenlerin değil, ona uyum sağlayanların olacaktır. Değişimin kaçınılmaz olduğu unutulmamalıdır. Durmadan ve yorulmadan ilerlemeye devam edeceğiz. Bu yolda yanımda olan ve destek veren tüm ekip arkadaşlarıma teşekkür ederim. Saygılarımla.

Veli TEKE
Okul Müdürü

İÇİNDEKİLER		SAYFA NO
GİRİŞ		7
1. BÖLÜM: STRATEJİK PLAN HAZIRLIK PROGRAMI		
1.1.	Amaç	9
1.2.	Kapsam	10
1.3.	Üst Kurul ve Stratejik Plan Ekibi	10
2. BÖLÜM: DURUM ANALİZİ		10
2.1.	Tarihsel Gelişim	12
2.2.	Uygulanmakta Olan Planın Değerlendirilmesi	12
2.3.	Yasal Yükümlülükler ve Mevzuat Analizi	13
2.4.	Faaliyet Alanları, Ürün ve Hizmetler	15
2.5.	Paydaş Analizi	17
2.6.	Kurum İçi Analiz	22
2.6.1.	<i>Örgütsel Yapı</i>	22
2.6.2.	<i>İnsan Kaynakları</i>	25
2.6.3.	<i>Teknolojik Düzey</i>	32
2.6.4.	<i>Okul Fiziki Alt Yapısı</i>	33
2.6.5.	<i>Mali Kaynaklar</i>	34
2.6.6.	<i>İstatistikî Veriler</i>	35
2.7.	Çevre Analizi	36
2.7.1.	<i>PEST-E Analizi</i>	37
2.7.2.	<i>Üst Politika Belgeleri</i>	38
2.8.	GZFT Analizi	38
2.9.	Sorun Alanları	39
3. BÖLÜM: GELECEĞE YÖNELİM		
3.1.	Misyon	41
3.2.	Vizyon	41
3.3.	Temel Değerler	42
4. AMAÇ, HEDEF VE STRATEJİLERİN BELİRLENMESİ		
4.1.	Amaç ve Hedeflere İlişkin Mimari	44
4.2.	Performans Göstergeleri	45
4.3.	Maliyetlendirme	50
5. BÖLÜM: İZLEME ve DEĞERLENDİRME		
5.1.	Raporlama	52
5.2.	Stratejik Plan İzleme Değerlendirme Süreci	53
EKLER		

GİRİŞ

Okulumuzun geleceğini planlamak için stratejik bir yaklaşım benimsememiz gerektiğini kabul ediyoruz. Geleceği şekillendirmenin en sağlam yolu, geçmişten dersler çıkarmak ve mevcut durumu değerlendirerek ileriye yönelik hedefler belirlemektir. Bu süreçte, karşılaşılabileceğimiz zorlukların farkındayız. Okul olarak, değişime ve gelişime daima açık olduk. Ancak bugün, bu temel ilkeleri tekrar gözden geçirmek ve her şeyi baştan yeniden planlamak gerektiğini biliyoruz. Bu süreci, takım ruhuyla ve herkesin katılımıyla gerçekleştirdik, böylece planımız okulumuzun her bir bireyinin katkısını yansıtacak şekilde oluştu. Planımızın esnek ve gelişime açık olduğunun bilincindeyiz ve bu doğrultuda ilerleyerek sunuyoruz. Saygılarımla.

ALABAYIR İLKOKULU
Stratejik Plan Ekibi

BÖLÜM 1

STRATEJİK PLAN HAZIRLIK PROGRAMI

1. STRATEJİK PLAN HAZIRLIK PROGRAMI

2024-2028 dönemi stratejik plan hazırlama süreci, Üst Kurul ve Stratejik Plan Ekibinin oluşturulmasıyla başladı. Ekip, iç ve dış paydaşların değerlendirilmesi için Paydaş analizi yaparak çalışmalarına başladı. Anketler ve grup çalışmaları sonuçlarıyla paydaşların beklentileri belirlendi ve kurumun beklentileri tespit edildi. Çalışmalar sırasında kurum çalışanları, veliler ve öğrencilerin görüşleri alınarak analiz yapıldı ve sonuçlar önem derecesine göre önceliklendirildi. Yapılan çalışmalar, Alabayır İlkokulu'nun mevcut durumunu gösterdi. Çalışmaları yürüten ekip ve kurul bilgileri aşağıda verilmiştir.

2024-2028 döneminde kullanılmış olan kurumumuza ait Stratejik Planlama Modeli Şekil-1'de belirtilmiştir. Şekil 1'e göre durum analizinin gerçekleştirilerek geleceğe yönelim bölümünün tasarlanması, stratejik planın yıllık uygulama dilimleri olan performans programının hazırlanması ve uygulama sonuçlarının izlenip değerlendirilmesi kurumumuz Stratejik Planlama Model'inin ana hatlarını oluşturmaktadır. Bu kısımda yukarıdaki konular kapsamında Müdürlüğümüz 2024-2028 Stratejik Planı'nın oluşturulma süreci tamamlanmıştır.

STRATEJİK PLAN OLUŞUM ŞEMASI



Şekil 1: Alabayır İlkokulu Stratejik Planlama

1.1. STRATEJİK PLANIN AMACI

Okulumuzda, toplumdaki gelen talepleri dikkate alan, katılımı önemseyen, hedeflerini netleştirmiş, hesap veren, şeffaf ve etkin bir yönetim anlayışı oluşturmak.

1.2. STRATEJİK PLANIN KAPSAMI

Bu stratejik plan dokümanı Alabayır İlkokulu mevcut durum analizi değerlendirmeleri doğrultusunda, 2024-2028 yıllarında geliştireceği amaç, hedef ve stratejileri kapsamaktadır.

1.3. STRATEJİK PLAN ÜST KURULU VE STRATEJİK PLAN EKİBİ

STRATEJİK PLAN ÜST KURULU

SIRA NO	ADI SOYADI	GÖREVİ
1	VELİ TEKE	OKUL MÜDÜRÜ
2	EMRAH ŞİRİN	MÜDÜR YARDIMCISI
3	Eyüp TERTEMİZ	ÖĞRETMEN
4	NECİP TAŞKIN	OKUL AİLE BİRLİĞİ BAŞKANI
5	NEVZAT ÇELENK	OKUL AİLE BİRLİĞİ YÖNETİM KURULU ÜYESİ

STRATEJİK PLANLAMA EKİBİ

SIRA NO	ADI SOYADI	GÖREVİ
1	EMRAH ŞİRİN	MÜDÜR YARDIMCISI
2	SENA BUDAĞ	ÖĞRETMEN
3	SEZER MERT SERDAROĞLU	ÖĞRETMEN
4	ÜMMÜGÜLSÜM EZER	ÖĞRETMEN
5	EYÜP TERTEMİZ	ÖĞRETMEN
6	ORHAN ÇELENK	GÖNÜLLÜ VELİ
7	NEVZAT AĞRIÇ	GÖNÜLLÜ VELİ

2. BÖLÜM
DURUM ANALİZİ

2.1. TARİHSEL GELİŞİM

- ❖ Okulumuz Milli Eğitim Bakanlığı tarafından yaptırılmış ve 1957-1958 Eğitim-Öğretim yılında eğitim ve öğretime başlamıştır.
- ❖ Okulumuz, 2 derslik ve 2 lojman olarak faaliyet göstermiştir.
- ❖ 1988 yılında Ana Sınıf inşa edilip okulumuzun hizmetine dahil edilmiştir.
- ❖ 2018-2019 Eğitim-Öğretim yılında okulumuz, 5 derslikli bina ve kazan dairesi olarak inşa edilip lojman kullanımları iptal edilmiştir. Ayrıca kalorifer kullanımına başlanmıştır.
- ❖ Okulumuzun Ana Binası tek kattır ve zemin katta idare odası, öğretmenler odası, kütüphane, arşiv ve 4 sınıf eğitim öğretim görmektedir.
- ❖ Ek binamızda ise ana sınıfı eğitim öğretim görmektedir.

2.2. UYGULANMAKTA OLAN PLANIN DEĞERLENDİRİLMESİ

Değerlendirmelerimiz sonucunda, hedef göstergelerimize etki eden önemli gelişmeler yaşandığını gözlemledik. Bu gelişmeler, planlarımızın bazı alanlarda başarısızlığa neden olmasına yol açtı. Bu kırımla noktalarını ayrıntılı olarak planımızın değerlendirme analizinde ele alacağız. Özellikle şu anahtar konuları vurgulayabiliriz:

Pandemi Süreci: COVID-19 pandemi süreci eğitim alanında büyük zorluklar yarattı. Dünya genelinde okulların kapanması veya sınırlı katılımı açık kalması, öğrenciler üzerinde olumsuz etkilere yol açtı.

Deprem Etkisi: Kahramanmaraş'ta yaşanan deprem, psikolojik ve sosyal hasara neden oldu ve öğrencilerin eğitimine olumsuz etkiledi.

Okul Kapanmaları: COVID-19 pandemi nedeniyle birçok ülkede okullar geçici olarak kapatılmış veya çevrimiçi eğitime geçilmiştir. Bu, öğrencilerin fiziksel olarak okula katılamamaları anlamına gelir.

Çevrimiçi Eğitim Uygulamaları: Pandemi sırasında öğrenciler, öğretmenler ve eğitim kurumları, çevrimiçi eğitim platformlarına daha fazla bağımlı hale gelmiştir.

Öğrenci Başarısındaki Dalgalanmalar: Pandemi nedeniyle öğrenci başarısı ve öğrenci notları dünya genelinde dalgalanmıştır. Online eğitim, öğrencilerin motivasyonunu ve öğrenme süreçlerini etkilemiştir.

Öğrenci Devamsızlığı: Okulların kapanması veya karışık eğitim modelleri, öğrenci devamsızlığı sorunlarına yol açmıştır. Bazı öğrenciler, çevrimiçi eğitime erişimde büyük sorun yaşamıştır.

Bu faktörler, hedeflerimize ulaşma konusunda karşılaştığımız zorlukların altını çizmektedir. Bu nedenle, yeni plan döneminde bu zorlukların üstesinden gelmeyi ve daha etkili bir eğitim ortamı oluşturmayı hedeflemekteyiz.

Alabayır İlkokulu olarak 2019-2023 Stratejik Planı'nın gerçekleşme durumu değerlendirildiğinde aşağıdaki konularda önemli iyileşmelerin sağlandığı görülmüştür:

İyileşmeler

- 1) Eski okul yıkılarak yerine yeni okul yaptırılmıştır.
- 2) Okul binasının iç ve dış temizliği sağlanmıştır.
- 3) Okul binasında öğrencilerin güvenlikleri sağlanmıştır.
- 4) Okul binası iş sağlığı ve güvenliği standartlarına uygun hale getirilmiştir.

Sorunlar

- 1) Yeterli sayıda kültürel ve sportif faaliyet yapılamaması.
- 2) Okulun bulunduğu yerleşim yerine toplu taşıma ulaşımının olmaması
- 3) Ödeneklerin yetersiz kalması

2.3. YASAL YÜKÜMLÜLÜKLER VE MEVZUAT ANALİZİ

YASAL YÜKÜMLÜLÜK (GÖREVLER)	DAYANAK (KANUN, YÖNETMELİK, GENELGE, YÖNERGE)
Atama	657 Sayılı Devlet Memurları Kanunu
	Milli Eğitim Bakanlığına Bağlı Okul ve Kurumların Yönetici ve Öğretmenlerinin Norm Kadrolarına İlişkin Yönetmelik
	Milli Eğitim Bakanlığı Eğitim Kurumları Yöneticilerinin Atama ve Yer Değiştirmelerine İlişkin Yönetmelik
	Milli Eğitim Bakanlığı Öğretmenlerinin Atama ve Yer Değiştirme Yönetmeliği
Ödül, Disiplin	Devlet Memurları Kanunu
	6528 Sayılı Milli Eğitim Temel Kanunu İle Bazı Kanun ve Kanun Hükmünde Kararnamelerde Değişiklik Yapılmasına Dair Kanun
	Milli Eğitim Bakanlığı Personeline Başarı, Üstün Başarı ve Ödül Verilmesine Dair Yönerge
	Milli Eğitim Bakanlığı Disiplin Amirleri Yönetmeliği
	1739 Sayılı Milli Eğitim Temel Kanunu

Okul Yönetimi	Milli Eğitim Bakanlığı İlköğretim Kurumları Yönetmeliği
	Milli Eğitim Bakanlığı Okul Aile Birliği Yönetmeliği
	Milli Eğitim Bakanlığı Eğitim Bölgeleri ve Eğitim Kurulları Yönergesi
	MEB Yönetici ve Öğretmenlerin Ders ve Ek Ders Saatlerine İlişkin Karar
	Taşınır Mal Yönetmeliği
Eğitim-Öğretim	Anayasa
	1739 Sayılı Milli Eğitim Temel Kanunu
	222 Sayılı İlköğretim ve Eğitim Kanunu
	6287 Sayılı İlköğretim ve Eğitim Kanunu ile Bazı Kanunlarda Değişiklik Yapılmasına Dair Kanun
	Milli Eğitim Bakanlığı İlköğretim Kurumları Yönetmeliği
	Milli Eğitim Bakanlığı Eğitim Öğretim Çalışmalarının Planlı Yürütülmesine İlişkin Yönerge
	Milli Eğitim Bakanlığı Öğrenci Yetiştirme Kursları Yönergesi
	Milli Eğitim Bakanlığı Ders Kitapları ve Eğitim Araçları Yönetmeliği
	Milli Eğitim Bakanlığı Öğrencilerin Ders Dışı Eğitim ve Öğretim Faaliyetleri Hakkında Yönetmelik
Personel İşleri	Milli Eğitim Bakanlığı Personel İzin Yönergesi
	Devlet Memurları Tedavi ve Cenaze Giderleri Yönetmeliği
	Kamu Kurum ve Kuruluşlarında Çalışan Personelin Kılık Kıyafet Yönetmeliği
	Memurların Hastalık Raporlarını Verecek Hekim ve Sağlık Kurulları Hakkındaki Yönetmelik
	Milli Eğitim Bakanlığı Personeli Görevde Yükseltme ve Unvan Değişikliği Yönetmeliği
	Öğretmenlik Kariyer Basamaklarında Yükseltme Yönetmeliği
Mühür, Yazışma, Arşiv	Resmi Mühür Yönetmeliği
	Resmi Yazışmalarda Uygulanacak Usul ve Esaslar Hakkındaki Yönetmelik
	Milli Eğitim Bakanlığı Evrak Yönergesi
	Milli Eğitim Bakanlığı Arşiv Hizmetleri Yönetmeliği
Rehberlik ve Sosyal Etkinlikler	Milli Eğitim Bakanlığı Rehberlik ve Psikolojik Danışma Hizmetleri Yönet.
	Okul Spor Kulüpleri Yönetmeliği
	Milli Eğitim Bakanlığı İlköğretim ve Ortaöğretim Sosyal Etkinlikler Yönetmeliği
Öğrenci İşleri	Milli Eğitim Bakanlığı İlköğretim Kurumları Yönetmeliği
	Milli Eğitim Bakanlığı Demokrasi Eğitimi ve Okul Meclisleri Yönergesi
	Okul Servis Araçları Hizmet Yönetmeliği
İsim ve Tanıtım	Milli Eğitim Bakanlığı Kurum Tanıtım Yönetmeliği
	Milli Eğitim Bakanlığına Bağlı Kurumlara Ait Açma, Kapatma ve Ad Verme Yönetmeliği

Sivil Savunma	Sabotajlara Karşı Koruma Yönetmeliği
	Binaların Yangından Korunması Hakkındaki Yönetmelik
	Daire ve Müesseseler İçin Sivil Savunma İşleri Kılavuzu

2.4. FAALİYET ALANLARI, ÜRÜN VE HİZMETLER

Okul Ürün/Hizmet Listesi

• Öğrenci kayıt, kabul ve devam işleri	• Eğitim hizmetleri
• Öğrenci başarısının değerlendirilmesi	• Öğretim hizmetleri
• Öğrencilere yönelik her türlü belgenin düzenlenmesi	• Toplum hizmetleri
• Sınıf geçme işleri	• Kulüp çalışmaları
• Öğrenim belgesi düzenleme işleri	Diploma
Personel işleri	Sosyal, kültürel ve sportif etkinlikler
Öğrenci davranışlarının değerlendirilmesi	Yaygın eğitim
Öğrenci sağlığı ve güvenliği	Mezunlar (öğrenci)
Okul çevre ilişkileri	Rehberlik

Okul Faaliyet Alanları

FAALİYET ALANI: EĞİTİM	FAALİYET ALANI: YÖNETİM İŞLERİ
1- Rehberlik Hizmetleri <ul style="list-style-type: none"> • Veli • Öğrenci • Öğretmen • 	1- Öğrenci işleri hizmeti <ul style="list-style-type: none"> • Kayıt- Nakil işleri • Devam-devamsızlık • Sınıf geçme vb • Öğrenci sağlığı ve güvenliği • Öğrenci başarısının değerlendirilmesi
2- Sosyal-Kültürel Etkinlikler <ul style="list-style-type: none"> • Belirli gün ve haftalar • Öğretmenler Sosyal Etkinlikleri • Yarışmalar • Gezi 	2- Öğretmen işleri hizmeti <ul style="list-style-type: none"> • Derece terfi • Hizmet içi eğitim • Özlük hakları
3- Spor Etkinlikleri <ul style="list-style-type: none"> • Futbol • Basketbol • Masa tenisi 	3-Büro İşleri hizmeti <ul style="list-style-type: none"> • Ayniyat, Demirbaş, Vb. İşlemleri • Satın alma muayene ve teslim alma işlemleri

	<ul style="list-style-type: none"> • Resmi yazışma işlemleri • Arşiv hizmetleri • Stratejik planın uygulanması • Donanım ve Teknoloji • Disiplin ve Sicil İşlemleri • Denetim • Tif-Tefbis işlemleri
FAALİYET ALANI: ÖĞRETİM	FAALİYET ALANI: VELİ EĞİTİMİ
<p>Hizmet–1 Müfredatın işlenmesi</p> <ul style="list-style-type: none"> • Derslik sistemi ile her türlü dersin yaparak yaşayarak öğretimi • Kütüphanenin etkin kullanımı • Bilgi teknoloji donanımlarının sınıflarda yaygınlaştırılarak etkin kullanımını sağlamak • Yetiştirme Kurslarının açılması ve değerlendirilmesi 	<ul style="list-style-type: none"> • Halk Eğitim Müdürlüğü ile işbirliği yapılarak Eğitici Kurslar Düzenlenmesi • Velilere yönelik sosyal kültürel faaliyetler
<p>Hizmet–2 Kurslar</p> <ul style="list-style-type: none"> • Yetiştirme • Hazırlama 	

2.5. PAYDAŞ ANALİZİ

Alabayır İlkokulu Stratejik Planlama Ekibi olarak planımızın hazırlanması aşamasında katılımcı bir yapı oluşturmak için ilgili tarafların görüşlerinin alınması ve plana dahil edilmesi gerekli görülmüş ve bu amaçla paydaş analizi çalışması yapılmıştır. Ekibimiz tarafından iç ve dış paydaşlar belirlenmiş, bunların önceliklerinin tespiti yapılmıştır.

Paydaş görüş ve beklentileri SWOT (GZFT) Analizi Formu, Çalışan Memnuniyeti Anketi, Öğrenci Memnuniyeti Anketi, Veli Anketi Formu kullanılmaktadır. Aynı zamanda öğretmenler kurulu toplantıları, Zümre toplantıları gibi toplantılarla görüş ve beklentiler tutanakla tespit edilmekte Okulumuz bünyesinde değerlendirilmektedir.

İç Paydaşlar	Dış Paydaşlar
Yönetici ve Öğretmenler	Milli Eğitim Bakanlığı
Öğrenciler	Valilik ve Kaymakamlık
Okul Aile Birliği	İlçe Milli Eğitim Müdürlüğü
Öğrenciler	Veliler
Yönetici ve Öğretmenler	Mahalle Muhtarı
	Sendikalar
	İlçe Toplum Sağlığı Merkezi
	Jandarma

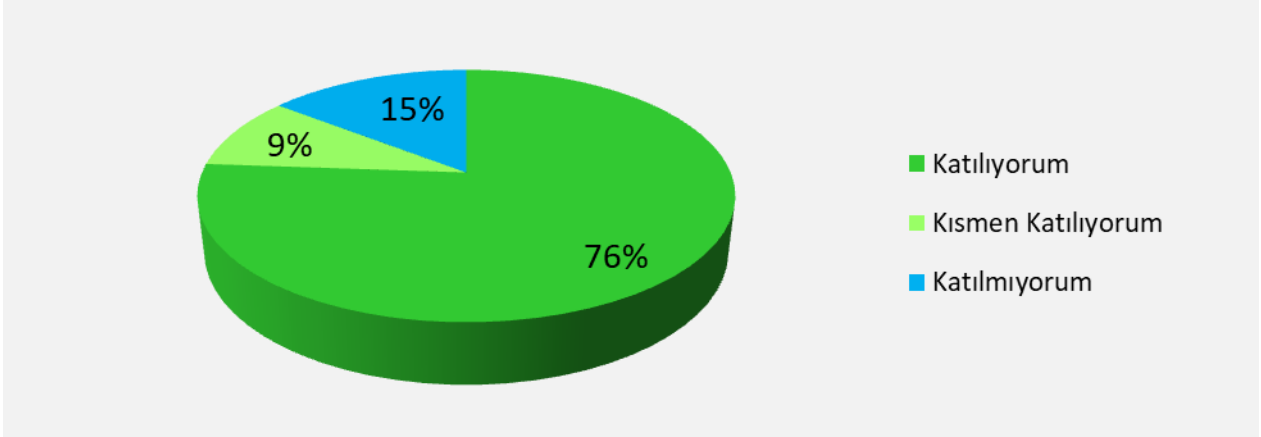
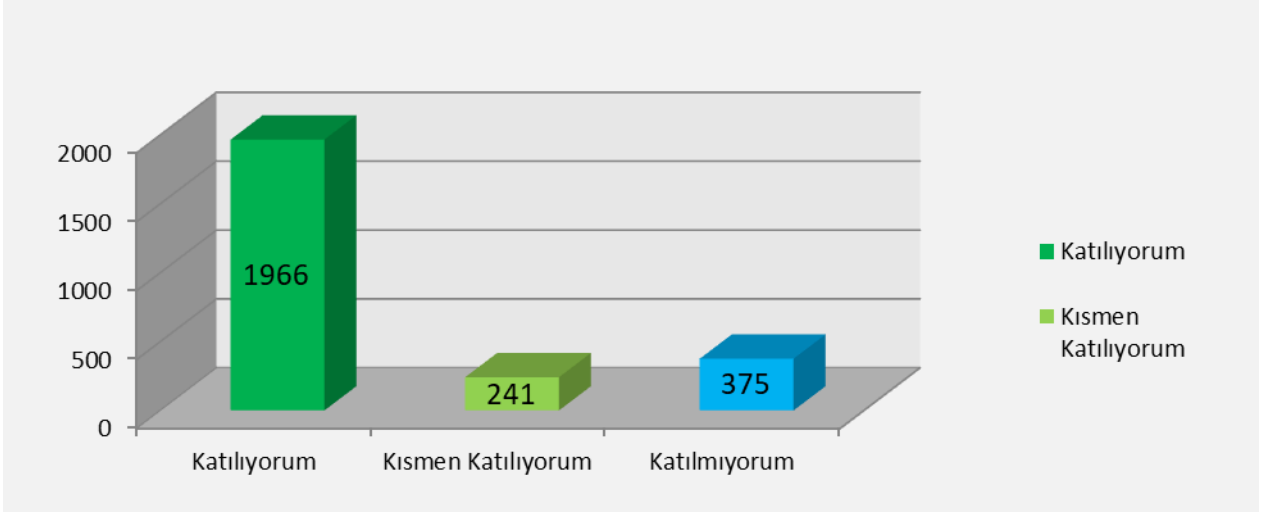
Paydaş Analizi Matrisi

PAYDAŞLAR	İÇ PAYDAŞ	DIŞ PAYDAŞ	HİZMET ALAN	NEDEN PAYDAŞ	Paydaşın Kurum Faaliyetlerini Etkileme Derecesi	Paydaşın Taleplerine Verilen Önem	Sonuç
					Tam 5" "Çok 4", "Orta 3", "Az 2", "Hiç 1"		
					1,2,3 İzle 4,5 Bilgilendir	1,2,3 Gözet 4,5 Birlikte Çalış	
Milli Eğitim Bakanlığı		x		MEB politika üretir, genel bütçe merkezden gelir, Hesap verilen mercidir.	5	5	Bilgilendir, Birlikte çalış
Valilik Ve Kaymakamlık		x		Kurumumuzun üstü konumunda olup, hesap verilecek mercidir.	5	5	Bilgilendir, Birlikte çalış
İlçe Milli Eğitim Müdürlüğü		X		Müdürlüğüne bağlı okul ve kurumları belli bir plan dâhilinde yönetmek ve	5	5	Bilgilendir, Birlikte çalış

				denetlemek, inceleme ve soruşturma işlerini yürütmek.Amaçlarımıza Ulaşmada Destek İçin İş birliği İçinde Olmamız Gereken Kurum			
Veliler		X	X	Doğrudan ve Dolaylı Hizmet Alan	4	4	Bilgilendir, Birlikte çalış
Okul Aile Birliği	X		X	Amaçlarımıza Ulaşmada Destek İçin İş birliği İçinde Olmamız Gereken Kurum	5	5	Bilgilendir, Birlikte çalış
Öğrenciler	X		X	Varoluş sebebimiz	5	5	Bilgilendir, Birlikte Çalış
Mahalle Muhtarı		X	X	Amaçlarımıza Ulaşmada Destek İçin İş birliği İçinde Olmamız Gereken Kurum	1	2	İzle, Gözet
Sendikalar		X	X	Personel Örgütlemesi Yapar	2	4	İzle, Birlikte Çalış
İlçe Toplum Sağlığı Merkezi		X	X	Sağlık taramaları yapar ve koruyucu sağlık önlemleri alır.	2	4	İzle, Birlikte Çalış
Jandarma		X	X	Okul güvenliği sağlamada destek alınan kurum	2	4	İzle, Birlikte Çalış

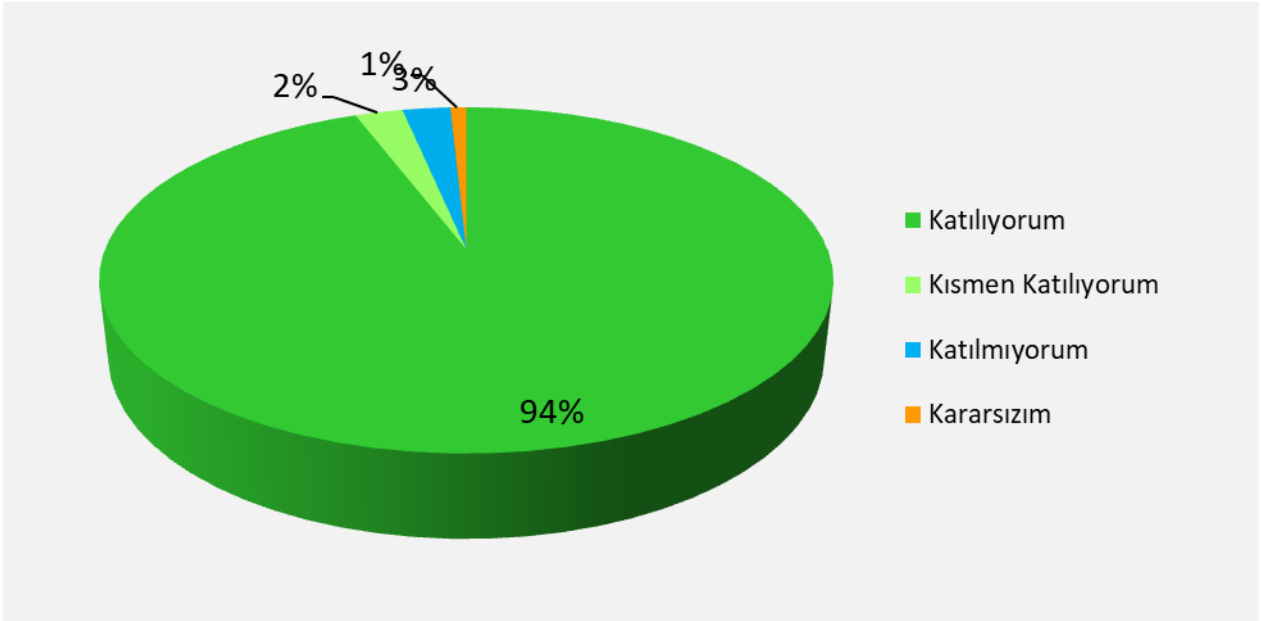
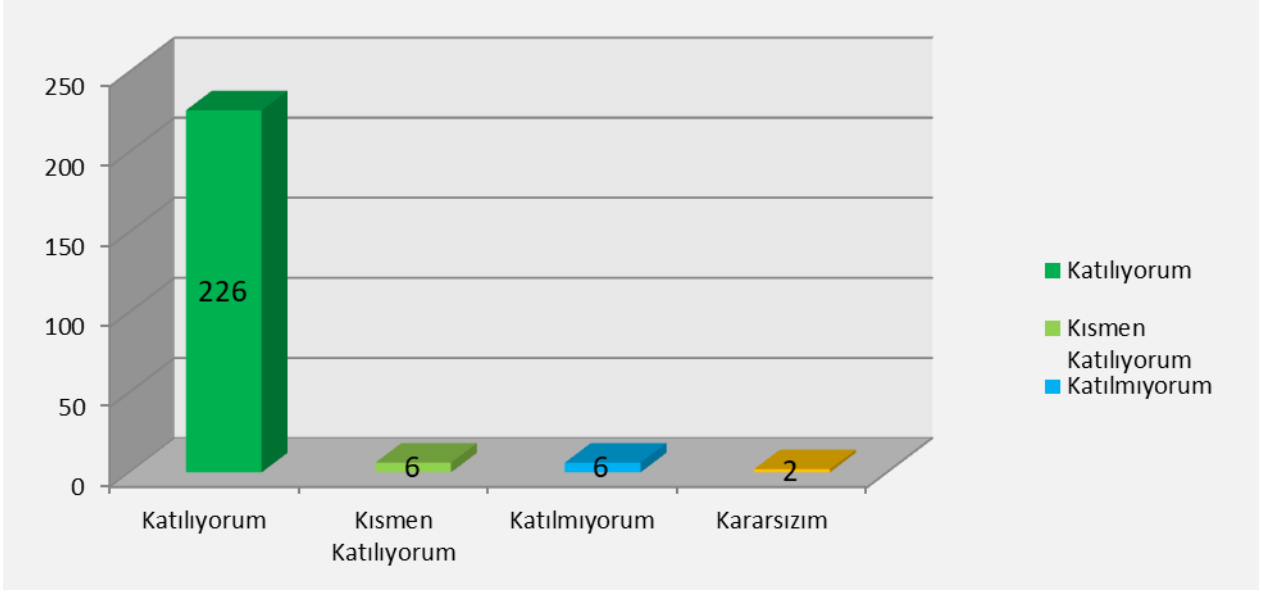
Paydaş Anketlerine İlişkin Ortaya Çıkan Temel Sonuçlara Altta Yer Verilmiştir.

Öğrenci Anketi Sonuçları



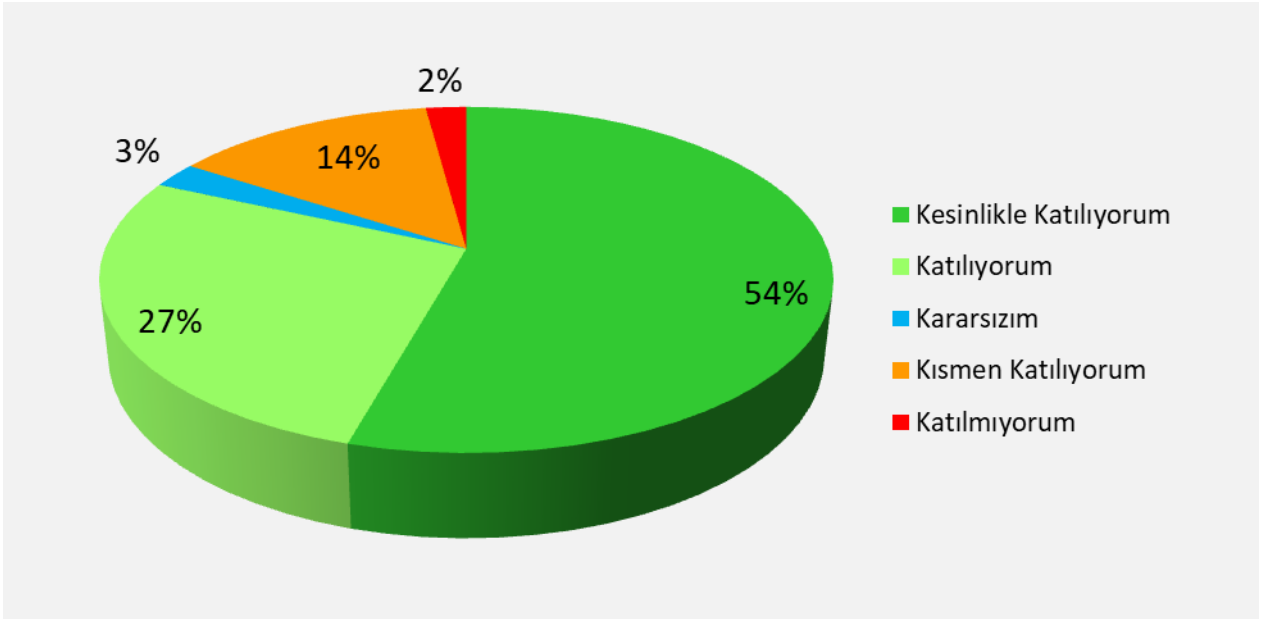
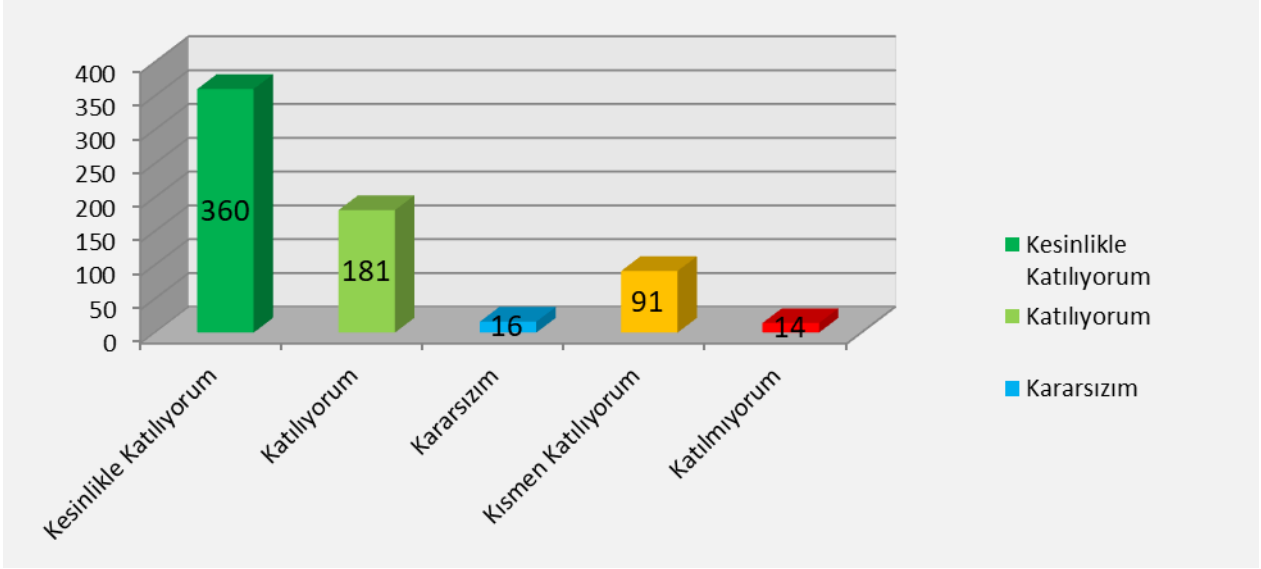
Alabayır İlkokuluna katılan 76 öğrenci üzerinden; 34 maddelik anket düzenlenmiştir. Anket tam puanı 2582 olup bunun üzerinden 1967 puan katılıyorum, 241 puan kısmen katılıyorum, 375 puan katılmıyorum sonucu çıkmıştır.

Öğretmen Anketi Sonuçları



Alabayır İlkokulu 6 öğretmen üzerinden; 41 maddelik anket düzenlenmiştir. Anket tam puanı 240 olup bunun üzerinden 226 puan kesinlikle katılıyorum, 6 puan katılıyorum, 6 puan katılmıyorum, 2 puan kararsızım sonucu çıkmıştır.

Veli Anketi Sonuçları



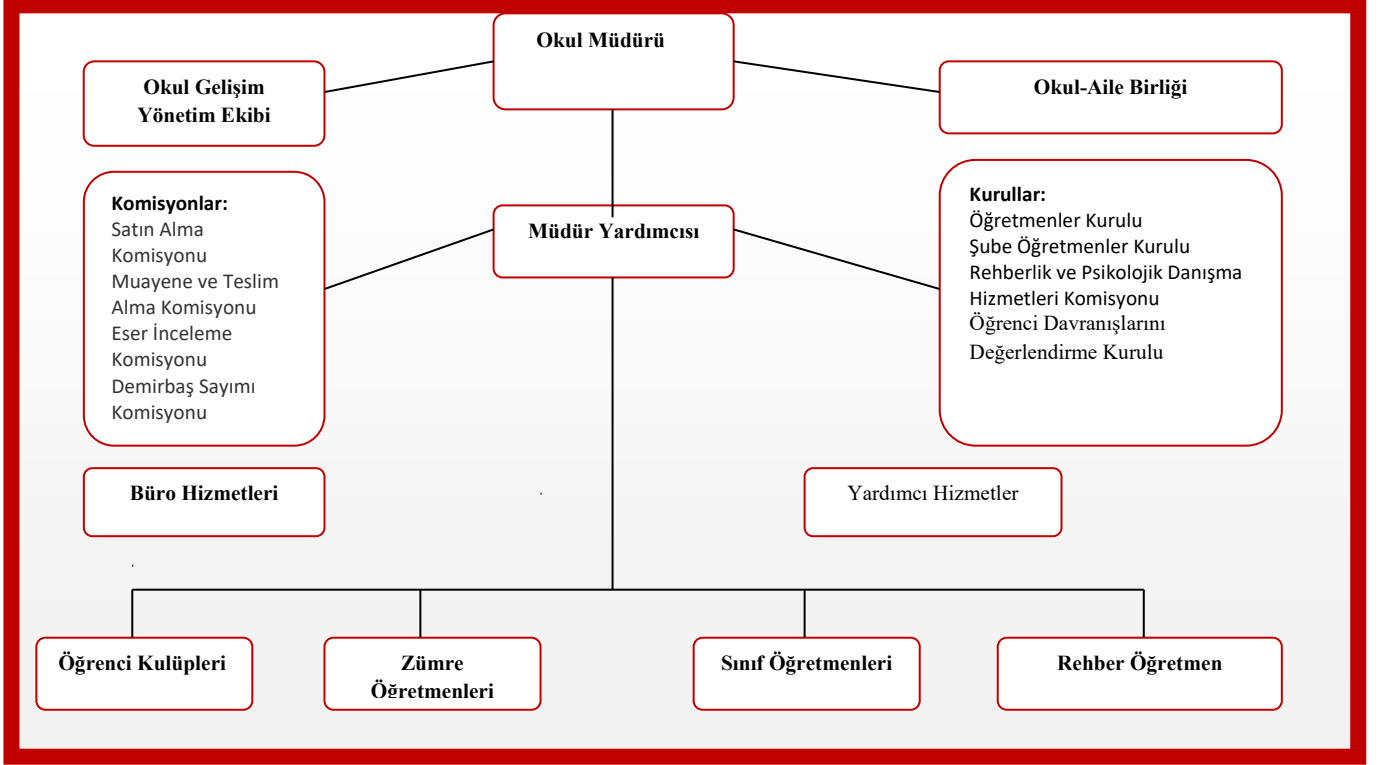
Alabayır İlkokulu 39 veli üzerinden; 17 maddelik anket düzenlenmiştir. Anket tam puanı 662 olup bunun üzerinden 360 puan kesinlikle katılıyorum, 181 puan katılıyorum, 16 puan Kararsızım, 91 puan kısmen katılıyorum, 14 puan katılmıyorum sonucu çıkmıştır.

2.6. KURUM İÇİ ANALİZ

Bu bölümde incelenecek konular alt başlıklar halinde verilmiştir.

2.6.1. Örgütsel Yapı:

Okul/Kurum Teşkilat Şeması



Okul/Kurumlarda Oluşturulan Komisyon ve Kurullar:

Kurul/Komisyon Adı	Görevleri
Öğrenci Kurulu ve Okul Meclisleri	<p>Öğrenci - öğretmen - idare iletişiminde etkin rol almak.</p> <p>Tören, bayram ve diğer organizasyonlarda görev almak.</p> <p>Gerektiğinde okulu dışarıda temsil etmek.</p> <p>Diğer okulların öğrenci kurullarıyla iletişime geçerek, okulumuzun diğer okullarla iletişimini arttırmak.</p> <p>Bir sonraki yılın öğrenci kurulu seçim çalışmalarını yürütmek.</p> <p>Yeni seçilen öğrenci kurulu üyelerini kurul çalışmaları konusunda hazırlamak.</p> <p>Okul yıllık çalışmalarına etkin olarak katılmak.</p> <p>Sene sonu mezuniyet törenini organize etmek, bayrak, flama devir teslimini yapmak.</p>

<p>Okul Gelişim Yönetim Ekibi (OGYE)</p>	<ol style="list-style-type: none"> 1. Okulda iyileştirmeye açık alanları duyurmak 2. Ekibin oluşumunu ve çalışmasını sağlamak 3. Ekibe gerekli kaynakları sağlayarak çalışma ortamı (OGYE Odası) oluşturmak 4. Eğitim ve bilgilendirme çalışmaları ile birlikte ekipler arası iletişimi sağlamak 5. Başarılı ekip çalışmalarını ödüllendirerek ekip ruhunun okul/kurumda gelişmesini sağlamak
<p>Satın Alma Komisyonu</p>	<p>Taşınır Mal Yönetmeliği hükümlerine göre taşınır mal, yarı mamul ve mamul maddeler, malzemeler, kullanılmayan eşya ile gercin sayım ve denetlenmesiyle ilgili işleri yapar.</p> <p>Muayene, kabul ve sayım işleri ile ilgili kararları okul müdürü tarafından onaylanır.</p> <p>Komisyonun oluşturulamadığı okullarda, komisyonun görevini okul yönetimi ve görevlendirilen öğretmenler birlikte yapar.</p> <p>İlköğretim kurumlarında ana sınıfları ile ilgili muayene ve kabul işlemlerini Okul Öncesi Eğitim Kurumları Yönetmeliğindeki esaslara göre yürütür.</p>
<p>Sosyal Etkinlikler Kurulu</p>	<p>Eğitim kurumlarında yürütülecek tüm sosyal etkinlikler 1739 sayılı Kanunda yer alan Türk millî eğitiminin genel ve özel amaçları ile temel ilkelerine uygun olarak düzenlenir.</p> <p>Sosyal etkinlik çalışmalarında; öğrencilerin gelişim seviyeleri, ilgi, istek, ihtiyaç ve yetenekleri göz önünde bulundurulur.</p> <p>Sosyal etkinlik çalışmaları, öncelikle ders saatleri dışında uygulanır. Bu çalışmalar zorunlu hâllerde ders saatleri içinde de uygulanabilir.</p> <p>Sosyal etkinlik çalışmaları, öğrenci kulübü ve toplum hizmeti çalışmaları kapsamında yürütülür.</p> <p>Her öğrenci, en az bir sanat veya spor dalında beceri kazanacak şekilde uygun bir öğrenci kulübü ile ilişkilendirilir ve bu kulübün çalışmalarına katılır.</p>

	<p>Sosyal etkinlikler kapsamında yürütülen bilimsel, sosyal, kültürel, sanatsal ve sportif alanlarda Gençlik ve Spor Bakanlığına bağlı gençlik merkezlerinden de yararlanılır.</p> <p>Sosyal etkinlik çalışmalarının planlanmasında eğitim kurumu bölgesinde bulunan gençlere yönelik faaliyet gösteren kamu kurum ve kuruluşları, sivil toplum kuruluşları ile işbirliği yapılabilir.</p> <p>Sosyal etkinliklerle ilgili gelir-gider iş ve işlemleri okul aile birliği tarafından yürütülür.</p>
Törenler ve Kutlama Komisyonu	Tören ve kutlama programlarının hazırlanmasını, uygulanmasını ve amacına ulaşmasını sağlar.
Rehberlik ve Psikolojik Danışma Hizmetleri Yürütme Komisyonu	<p>a) Rehberlik ve psikolojik danışma servisinde hazırlanan yıllık program ve yürütme plânını inceler, bu konudaki görüşlerini bildirir. Uygulanması için gerekli önlemleri karara bağlar.</p> <p>b) Rehberlik ve psikolojik danışma hizmetlerinin yürütülmesi sırasında hizmetlere ilişkin çalışmaları ve ortaya çıkan sorunları inceler, değerlendirir ve bunların çözümüne ilişkin önlemleri belirler.</p> <p>c) Eğitim ortamında; öğrenciler, aileler, yöneticiler, öğretmenler ve psikolojik danışmanlar arasında sağlıklı ve uyumlu ilişkiler kurulabilmesi için gerekli önlemleri görüşür ve yapılacak çalışmaları belirler.</p> <p>d) Yönlendirmeye ilişkin eğitsel ve meslekî rehberlik çalışmalarında ve öğrencileri yönlendirmede, okuldaki eğitim-öğretim etkinlikleri ile eğitsel etkinliklerden karşılıklı olarak yararlanılabilmesi için gerekli önlemleri ve çalışmaları belirler.</p> <p>e) Yapılacak çalışmalarda birey, aile, ilgili kurum-kuruluşlara yönelik iletişim ve iş birliğine ilişkin önlemleri belirler.</p>
Okul Seçim Kurulu	<p>a) Okul seçim çevresi içinde seçimin düzenli bir şekilde yürütülmesi için gereken tedbirleri almak ve seçim işlerini denetlemek.</p> <p>b) Oy sandıklarını kurmak ve diğer seçim araç gerecini sağlamak.</p> <p>c) Sandık Kurullarının oluşumuna, işlemlerine ve kararlarına karşı yapılan itirazları inceleyerek karara bağlamak.</p> <p>d) Sandık kurulu başkanlıklarınca, seçim işlerinin yürütülmesinde tereddüde düşülen konuları açıklığa kavuşturmak.</p> <p>e) Sandık kurullarından gelen tutanakları</p>

	<p>birleştirek okul seçim bölgesi için bir tutanak düzenlemek.</p> <p>f) Seçim çevresindeki seçim takvimini belirlemek.</p> <p>g) Verilen diğer görevleri yapmak.</p>
İYEP Komisyonu	<p>Öğrenci Belirleme Aracı ile tespit edilen öğrencilerin programa katılım durumunu karara bağlamak,</p> <p>Öğrenci gruplarını oluşturmak ve haftalık çalışma çizelgesini hazırlamak,</p> <p>Programda görev alacak öğretmenleri belirlemek,</p> <p>Programın uygulanmasını sağlamak,</p> <p>Program bitimini takip eden 2 hafta içerisinde değerlendirme raporu düzenleyerek il/ilçe millî eğitim müdürlüğüne gönderilmek üzere okul müdürlüğüne sunmak.</p>

2.6.2. İnsan Kaynakları

Okulumuzun insan kaynakları yönetimi, Milli Eğitim Bakanlığı'nın politika ve stratejileriyle tam uyum içinde yürütülmektedir. İnsan kaynakları politikaları, okulumuzun temel süreçleriyle entegre bir şekilde belirlenmektedir. Bu süreçler, Okul Gelişim Yönetim Ekibi tarafından "eğitim-öğretim süreci" ve "okul-veli ve öğrenci işbirliği süreci" olarak tanımlanmıştır. İşe alım, işten çıkarma ve ücretlendirme işlemleri, Milli Eğitim Bakanlığı'nın mevzuatına uygun olarak yapılmaktadır. Destek personeli alımları, işin gereklilikleri ve mesleki yetkinlikler göz önünde bulundurularak okul idaresi ve Okul Aile Birliği tarafından gerçekleştirilir.

Ders saatleri ve norm kadro esasları doğrultusunda insan kaynakları planlaması yapılır. Bir çalışanın işten ayrılması durumunda, yerine atamalar Milli Eğitim Bakanlığı prosedürlerine uygun olarak yapılır. Kısa süreli ayrılmalar için ise derslerin boş geçmemesi adına gerekli planlamalar yapılır ve bu dersler, yönetici veya boş saati olan öğretmenler tarafından doldurulur.

Çalışanlar, insan kaynakları politika ve stratejilerinin belirlenme sürecine dahil edilmekte olup, bu stratejiler her yıl Okul Gelişim Yönetim Ekibi tarafından güncellenmektedir.

Okulumuzun hedefi, evrensel düşünceye sahip, yaratıcı, demokratik, insan haklarına saygılı, yenilikçi, katılımcı ve çağdaş bireyler yetiştirmektir. Okul yöneticilerimiz, ekip çalışmasını teşvik ederek özverili ve uyumlu bir çalışma ortamı yaratmakta ve çalışanlara her konuda destek olmaktadır.

Grup dayanışmasını artırmak amacıyla, okulumuz yılda bir kez piknik ve en az bir kez çalışanların katılımıyla yemek organizasyonları düzenlemektedir. Eğitim-öğretim kalitesini yüksek

tutmak amacıyla okulumuzda yetkin öğretmenler görev almaktadır. Çalışanlar, Milli Eğitim Bakanlığı mevzuatındaki değişiklikler hakkında sürekli bilgilendirilmekte ve gerekli konularda hizmet içi eğitimler düzenlenmektedir.

Misyon ve vizyonumuz doğrultusunda, çağdaş eğitim anlayışıyla çalışanlarımıza örgüt kültürümüze uygun hizmet içi eğitimler sunulmaktadır. Öğretmenlerimizin bireysel ilgi ve yeteneklerine göre ders dışı etkinlikler, sosyal kulüpler ve ders dağıtım çizelgeleri planlanmaktadır. Ayrıca, örgüt kültürümüzü yansıtan ekip çalışmalarısıyla öğrenme fırsatları oluşturulmakta ve katılım teşvik edilmektedir. Çalışanların kendilerini geliştirmeleri için çeşitli faaliyetlere katılmaları teşvik edilmekte ve seminer, toplantı, eğitim gibi etkinliklere katılım sağlanmaktadır.

2024 Yılı Kurumdaki Mevcut Yönetici Sayısı:

Sıra No	Görevi	Erkek	Kadın	Toplam
1	Müdür	1		1
2	Müdür Yrd.	1		1
TOPLAM		2		2

Kurum Yöneticilerinin Eğitim Durumu:

Eğitim Düzeyi	2023 Yılı İtibari İle
	Kişi Sayısı
Lisans	1
Yüksek Lisans	1

Kurum Yöneticilerinin Yaş İtibari ile dağılımı:

Yaş Düzeyleri	2024 Yılı İtibari İle
	Kişi Sayısı
20-30	0
30-40	2
40-50 ve üzeri	0

İdari Personelin Hizmet Süresine İlişkin Bilgiler:

Hizmet Süreleri	Kişi Sayısı
1-3 Yıl	0
4-6 Yıl	0
7-10 Yıl	1
11-15 Yıl	1
16-20 Yıl	
21+..... üzeri	0

Kurum Yöneticilerinin Katıldığı Hizmetiçi Programları

Konulara Göre Katılım Sağlanan Hizmetiçi Eğitim Sayısı							
Görevi	Yıllar	Yönetimle ilgili		Kişisel Gelişim		Mesleki Gelişim	
		Kadın	Erkek	Kadın	Erkek	Kadın	Erkek
Okul Müdürü	2020 yılına kadar		3		1		4
	2021 yılı		0		2		3
	2022 yılı		0		3		10
	2023 yılı		2		2		3
Müdür Yardımcısı	2020 yılına kadar		1		2		5
	2021 yılı		0		1		6
	2022 yılı		1		5		6
	2023 yılı		2				7

2024 Yılı Kurumdaki Mevcut Öğretmen Sayısı:

Sıra No	Branşı	Erkek	Kadın	Toplam
1	Sınıf Öğretmenliği	1	3	4
2	Okul Öncesi Öğretmenliği	1	0	1
3	Branş Öğretmeni (İngilizce)	1	0	1
TOPLAM		3	3	6

Öğretmenlerin Yaş İtibari ile Dağılımı:

Yaş Düzeyleri	Kişi Sayısı
20-30	4
30-40	2

Öğretmenlerin Hizmet Süreleri:

Hizmet Süreleri	Kişi Sayısı
1-3 Yıl	2
4-6 Yıl	3
7-10 Yıl	1
11-15 Yıl	0
16-20 Yıl	0
21+... üzeri	0

2024 Yılı Kurumdaki Mevcut Hizmetli/ Memur Sayısı:

Sıra No	Görevi	Erkek	Kadın	Eğitim Durumu	Hizmet Yılı	Toplam
1	TYP Kapsamında İŞKUR	1	-	-	-	1

Çalışanların Görev Dağılımı

S.NO	UNVAN	GÖREVLERİ
1	Okul müdürü	<p>Okul müdürü;</p> <ol style="list-style-type: none"> 1. Okdesindeki sınıfın dersine girer 2. Kanun, tüzük, yönetmelik, yönerge, program ve emirlere uygun olarak görevlerini yürütmeye, 3. Okulu düzene koyar, Okulu farklı bir yaşam alanı olarak öğrenci ve öğretmen ihtiyaçlarına göre dizayn eder 4. Denetler. 5. Okulun amaçlarına uygun olarak yönetilmesinden, değerlendirilmesinden ve geliştirmesinden sorumludur. 6. Okul müdürü, görev tanımında belirtilen diğer görevleri de yapar. 7. Tüm öğretmenlerin dersini dinler ve rehberlik yapar. 8. Öğrenci ve tüm çalışanlara eğitim liderliği yapar. 9. İş sağlığı güvenliği ile ilgili aksaklıkları tespit eder gerekli tedbirleri alır. 10. Okul-Veli iletişiminde etkili rol oynar. 11. Diğer kurum kuruluşların okul işleyişine katılmasını sağlar. 12. Eğitim-öğretimi aksamaması için gerekli tedbirleri alır. 13. Okul araç-gereçlerinin korunması amacıyla gerekli önlemleri alır. 14. Çalışanları olumlu yönde motive eder. 15. Öğrenci sağlığını ön planda tutarak hijyenik ortamın sağlanması için gerekli tedbirleri alır.
2	Müdür yardımcısı	<p>Müdür yardımcısı</p> <ol style="list-style-type: none"> 1. Okdesindeki sınıfın dersine girer. 2. Müdürün olmadığı zamanlarda müdüre vekâlet eder. 3. Okulun her türlü eğitim-öğretim, yönetim, öğrenci, personel, tahakkuk, ayniyat, yazışma, sosyal etkinlikler, yatılılık, bursluluk, güvenlik, beslenme, bakım, nöbet, koruma, temizlik, düzen, halkla ilişkiler gibi işleriyle ilgili olarak okul müdürü tarafından verilen görevleri yapar 4. Müdür yardımcısı, görev tanımında belirtilen diğer görevleri de yapar. 5. İş sağlığı güvenliği ile ilgili aksaklıkları tespit eder gerekli tedbirleri komisyonda ele alır. 6. Nöbet hizmetlerinin yürütülmesinden sorumludur.

		7. Çalışanları olumlu yönde motive eder.
3	Öğretmenler	<ol style="list-style-type: none"> 1. İlköğretim okullarında dersler sınıf veya branş öğretmenleri tarafından okutulur. 2. Öğretmenler, kendilerine verilen sınıfın veya şubenin derslerini, programda belirtilen esaslara göre plânlamak, okutmak, bunlarla ilgili uygulama ve deneyleri yapmak, ders dışında okulun eğitim-öğretim ve yönetim işlerine etkin bir biçimde katılmak ve bu konularda kanun, yönetmelik ve emirlerde belirtilen görevleri yerine getirmekle yükümlüdürler. 3. Sınıf öğretmenleri, okuttukları sınıfı bir üst sınıfta da okuturlar. 4. İlköğretim okullarının 4. sınıflarında özel bilgi, beceri ve yetenek isteyen; beden eğitimi, müzik, görsel sanatlar, din kültürü ve ahlâk bilgisi, yabancı dil dersleri branş öğretmenlerince okutulur. 5. Derslerini branş öğretmeni okutan sınıf öğretmeni, bu ders saatlerinde yönetimce verilen eğitim-öğretim görevlerini yapar. 6. Yönetici ve öğretmenler; Resmî Gazete, Tebliğler Dergisi, genelge ve duyurulardan elektronik ortamda yayımlananları Bakanlığın web sayfasından takip eder. 7. Elektronik ortamda yayımlanmayanları ise okur, ilgili yeri imzalar ve uygularlar. 8. Öğretmenler dersleri ile ilgili araç-gereç, laboratuvar ve işliklerdeki eşyayı, okul kütüphanesindeki kitapları korur ve iyi kullanılmasını sağlarlar. 9. İş sağlığı güvenliği ile ilgili aksaklıkları tespit eder gerekli tedbirleri komisyona iletir. 10. Kendi zümresi ve diğer zümreler ile etkileşim halinde olmak

2.6.3. Teknolojik Düzey

Kurumumuzda elektronik ortamda belge aktarım işlemleri DYS (Doküman Yönetim Sistemi) ile gerçekleştirilmektedir. Ayrıca Müdürlüğümüz ve diğer kurumlar arasında DYS aracılığıyla yazışmalar yapılmaktadır.

Bakanlığımızın kurmuş olduğu MEBBİS vâsıtasıyla, kurumsal ve bireysel iş ve işlemlerin büyük bölümü, ayrıca personel ve öğrenci işlemlerini içeren modüller tek bir yapıda kurgulanmış, teşkilatın tüm birimlerinin kullanımına sunulmuştur. Bütün okul ve kurumlarda MEBBİS üzerinden “Yatırım İşlemleri, MEİS, Evrak, TEFBİS, Kitap Seçim, e-Okul, Veli Bilgilendirme Sistemi” ve benzeri başlıklarında çalışmalar yürütülmektedir. Bakanlığımızın Veri Toplama Sistemi aktif olarak kullanılmaktadır.

Okul/Kurumun Teknolojik Altyapısı:

Araç-Gereçler	2021	2022	2023	İhtiyaç
Bilgisayar	2	2	2	1
Etkileşimli Tahta	0	0	4	1
Yazıcı	3	3	3	1
Tarayıcı	-	-	-	-
Tepegöz	-	-	-	-
Projeksiyon	4	4	4	0
Televizyon	2	2	2	0
İnternet bağlantısı	1	1	1	0
Fen Laboratuvarı	-	-	-	-
Bilgisayar Lab.	-	-	-	-
Fax	-	-	-	-
Video	-	-	-	-
DVD Player	-	-	-	-
Fotoğraf makinesi	-	-	-	-
Kamera	4	8	8	0
Okul İnternet sitesi	1	1	1	-
Personel/e-mail adresi oranı	%100	%100	%100	-
Diğer araç-gereçler	-	-	-	-

2.6.4. Okul Fiziki Altyapısı:

Fiziki Mekân	Var	Yok	Adedi	İhtiyaç
Öğretmen Çalışma Odası		X	-	-
Ekipman Odası		X	-	-
Kütüphane	✓		1	0
Rehberlik Servisi		X	-	1
Resim Odası		X	-	1
Müzik Odası		X	-	1
Çok Amaçlı Salon		X	-	1
Ev Ekonomisi Odası		X	-	-
İş ve Teknik Atölyesi		X	-	-
Bilgisayar laboratuvarı		X	-	1
Yemekhane		X	-	-
Spor Salonu		X	-	1
Otopark		X	-	-
Spor Alanları	✓		1	0
Kantin		X	-	-
Fen Bilgisi Laboratuvarı		X	-	-
Atölyeler		X	-	-
Bölmelere Ait Depo	✓		1	0
Bölüm Laboratuvarları		X	-	-
Bölüm Yönetici Odaları	✓		1	0
Öğretmenler Odası	✓		1	0
Teknisyen Odası		X	-	-
Bölüm Dersliği	✓		5	0
Arşiv	✓		1	0

2.6.5. Mali Kaynaklar

Okul Kaynak Tablosu:

Kaynaklar	2018	2019	2020	2021	2022	2023
Genel Bütçe	0	0	0	0	45.100 TL	197.860 TL
Okul Aile Birliđi	0	0	0	0	0	1700 TL
Kira Gelirleri	0	0	0	0	0	0
Döner Sermaye	0	0	0	0	0	0
Vakıf ve Dernekler	0	0	0	0	0	0
Dıř Kaynak/Projeler	0	0	0	0	0	0
Diđer	0	0	0	0	0	0
TOPLAM	0	0	0	0	31.100	199.560

Okul/Kurum Gelir-Gider Tablosu:

YILLAR HARCAMA KALEMLERİ	2021		2022		2023	
	GELİR	GİDER	GELİR	GİDER	GELİR	GİDER
Temizlik	0	0	14.100	14.100	30.500	28.500
Küçük onarım	0	0	0	0	69.600	69.600
Kırtasiye	0	0	5.000	5.000	18.000	18.000
Jeneratör Yakıtı	0	0	0	0	77.760	38.880
Sosyal faaliyetler (Spor Malzemesi)	0	0	8.000	8.000	0	
Donatım	0	0	18.000	18.000	0	0
Vergi harç vs	0	0	0	0	0	0
GENEL	0	0	45.100	45.100	195.860	154.980

2.6.6. İstatistik Veriler

Sıra No	Unvan-Branşı	Norm	Mevcut	İhtiyaç	Fazla
1	Müdür	1	1	0	0
2	Müdür Yardımcısı	1	1	0	0
3	Sınıf Öğretmenliği	4	4	0	0
4	İngilizce Öğretmenliği	1	1	0	0
5	Okul Öncesi Öğretmenliği	1	1	0	0
TOPLAM		8	8	0	0

Karşılaştırmalı Öğretmen/Öğrenci Durumu (2024)

ÖĞRETMEN	ÖĞRENCİ		OKUL
Toplam öğretmen sayısı	Öğrenci sayısı		Toplam öğrenci sayısı
	Kız	Erkek	
6	66	68	134
			Öğretmen başına düşen öğrenci sayısı
			26,8

Öğrenci Sayısına İlişkin Bilgiler (Geçmiş Yıllar)

	2021-2022		2022-2023		2023-2024	
	Kız	Erkek	Kız	Erkek	Kız	Erkek
Öğrenci Sayısı	52	77	63	75	66	68
Toplam Öğrenci Sayısı	129		138		134	

Yerleşim Alanı ve Derslikler

Yerleşim		
Toplam Alan (m ²)	Bina Alanı (m ²)	Bahçe alanı (m ²)
1532 metrekare	800 metrekare	732 metrekare

Sosyal Alanlar		
Tesisin adı	Kapasitesi (Kişi Sayısı)	Alanı
Kantin	-	-
Yemekhane	-	-
Toplantı Salonu	-	-
Konferans Salonu	-	-
Seminer Salonu	-	-

Spor Tesisleri		
Tesisin adı	Kapasitesi (Kişi Sayısı)	Alanı
Basketbol Alanı	12	275 metrekare
Futbol Sahası	12	275 metrekare
Kapalı Spor Salonu	-	-
Oyun Parkı	-	50 metrekare

2.7. ÇEVRE ANALİZİ

Bu bölümde okul/kurumu etkileyen yada etkileyebilecek dış çevre eğilimleri ve koşulları değerlendirilir. Bu analiz ile elde edilen veriler, GZFT analizinin “fırsatlar” ve “tehditler” bölümlerinin oluşturulmasında zemin oluşturur. Tespit ile ihtiyaçların belirlenmesi ise stratejilerin geliştirilmesinde önemli bir rol oynayacaktır. Söz konusu etkenlerin tespit edilmesinde PESTLE matrisinden faydalanılır.

Okul ve kurum dış çevrede meydana gelebilecek değişiklikleri sürekli olarak izleyerek analiz etmek, ortaya çıkabilecek fırsat-tehditleri önceden tahmin edip gerekli önlemleri almak zorundadır. Okul/kurum içi analizde, sağlıklı bir şekilde ortaya konan güçlü ve zayıf yönler, çevre analizi aşamasında elde edilecek fırsatlar ve tehditler ile birlikte değerlendirilerek en uygun stratejiler belirlenmelidir.

2.7.1. PESTEL (Politik, Ekonomik, Sosyo-Kültürel, Teknolojik, Ekolojik, Etik) Analizi

Politik ve yasal etmenler	Ekonomik çevre değişkenleri
Okulumuz, Milli Eğitim Bakanlığı politikaları ve Milli Eğitim Bakanlığı 2024–2028 stratejik planlama faaliyetleri ışığında eğitim-öğretim faaliyetlerine devam etmektedir. Öğrencilerini eğitimin merkezine koyan bir yaklaşım sergileyen okulumuz, öğrencilerin yeniliklere açık ve yeniliklerden haberdar, gelişim odaklı olmasını sağlayıcı, önleyici çalışmalarla, risklerden koruyucu politikalar uygulayarak yasal sorumluluklarını en iyi şekilde yerine getirmek için çalışmaktadır	Velilerimizin sosyoekonomik düzeyleri yüksek seviyelerdedir. Ancak ailelerin eğitime önem vermemesinden okulun maddi kaynaklarına çok fazla katkısı olmamaktadır. Belli dönemlerde okul bünyesinde okul-aile işbirliği ile yapılan çalışmalarla elde edilen gelirlerle okulumuzun eksikleri giderilmeye çalışılmaktadır

Sosyal-kültürel çevre değişkenleri	Teknolojik çevre değişkenleri
Köy ortamında iş koşulları yetersiz olduğundan şehir merkezlerine geçici işçi statüsünde çalışmaya talep fazladır. Öğrencilerin şehir yaşamından uzak olması sosyo-kültürel gelişimlerinin beklenen düzeyde gerçekleşememe sonucunu doğurmaktadır.	Günümüzde hemen hemen her evde bir bilgisayar vardır. Ancak velilerimizin teknoloji konusuna verdikleri önem yeterli seviyede olmadığından öğrencilerimiz teknolojiyi tanıma ve kullanma açısından yetersiz kalmaktadır.

Ekolojik ve doğal çevre değişkenleri	Etik ve ahlaksal değişkenler
Okulumuzun bulunduğu bölgede yoğun hayvancılık ve tarım faaliyetlerinin olması; öğrencilerimizin doğayı ve canlıları daha yakından tanıması açısından önemlidir. Çocuklarımızın bu sayede gelişimlerinde etkili olan süt, yoğurt vb. doğal besinleri sık tüketmeleri gelişimlerinde ciddi yararlar sağlamaktadır.	Gelenek ve kültürlerin ailelerde ortak olmasından dolayı etkileşim yüksek seviyededir. Milli ve manevi kültürünü evrensel değerler içinde koruyup geliştiren bireyler yetiştirmek bizim asli görevimizdir. Öğrencilerimizin kendi öz kültürünü tanıyıp bunu karakterine yansıtarak yaşaması ve gelecek nesillere aktarması hepimizin ortak gayesidir.

2.7.2. Üst Politika Belgeleri

- Millî Eğitim Bakanlığı Stratejik Planı,
- İl Millî Eğitim Müdürlüğü Stratejik Planı,
- İlçe Millî Eğitim Müdürlüğü Stratejik Planı
- Okul/kurumu ilgilendiren ulusal,bölgesel ve sektörel strateji eylem planları

2.8. GZFT ANALİZİ

Güçlü Yönler	Zayıf Yönler
<p>1. Hane sayısı az olduğundan veliyle iletişime geçme olanağı güçlüdür.</p> <p>2. Sınıf öğrenci mevcutlarının standarda uygun olması</p> <p>3. Okul kütüphanesinin bulunması ve yeterli sayıda kitap olması.</p> <p>4.Öğrenci sayımız az olduğundan öğrencilerin eğitim fırsatlarından yararlanma olasılığı yükseliyor.</p> <p>5. Okulun fiziki eksikliklerinin giderilmesinde iş gücünün şehir merkezlerine oranla daha fazla yardım alabiliyoruz.</p> <p>6.Okulumuz bünyesinde ortaokul olmadığından öğrencilerimiz için belirlediğimiz amaçları gerçekleştirmek nispeten daha kolaydır.</p>	<p>1.Velilerimizin eğitim-öğretime bakış açısının beklenen düzeyde olmaması.</p> <p>2. Eğitim-öğretime verilen önemin yetersiz olmasından velilerin ekonomik açıdan da okulumuza uzak olması.</p> <p>3. Okulumuzun teknolojik donanım açısından kısmen yetersiz olması.</p> <p>4. Okulumuzda memur, işkur ve kalorifer gibi görevlilerin yetersizliği.</p> <p>5.Okulumuzun konumundan kaynaklı güvenlik sorunları.</p> <p>6. Öğrencilerin, eğitim-öğretim ile ilgili destek alabilecekleri kurum ve kuruluşların bölgemize uzak olması</p> <p>7. Kitap okuma alışkanlığındaki ciddi sorunlar</p> <p>8. Acil ihtiyaç bütçesinin yokluğu</p>

Fırsatlar	Tehditler
<p>1. Okulun şehir gürültüsünden uzak bir yerleşkede bulunması.</p> <p>2. Fiziki alanların geliştirmeye açık olması.</p> <p>3. Diğer okul ve kurumlarla iletişimin güçlü olması.</p>	<p>1. Yeni kuşak velilerin çocuklara sorumluluk duygusunu yeterince verememesi.</p> <p>2. Velilerin eğitime önem vermemesi.</p> <p>3.Teknolojik imkanların yetersizliği</p>

2.9. SORUN ALANLARI

TEMEL SORUN ALANLARI	
1- OKUL FİZİKSEL DURUMU	<ol style="list-style-type: none"> 1. Okulun dış görünüşü (duvarların boyanması, bahçe düzeni vb.) eksikliğinin olması. 2. Eğitim-öğretimde teknolojik araç gereç eksikliğinin olması
2- EĞİTİM-ÖĞRETİM SORUNLARI	<ol style="list-style-type: none"> 1. Öğrencilerin anasınıfı eğitimine beklenen katılımının sağlanamaması 2. Öğrencilerin, eğitim-öğretim ile ilgili ihtiyaçlarını karşılayabilecekleri alanlara uzak olması. 3. Sosyal kültürel faaliyetlerin az olması
3- PAYDAŞ SORUNLARI	<ol style="list-style-type: none"> 1. Velilerin, sorumluluk alamayan ve karar veremeyen öğrenci yetiştirmeleri. 2. Velilerin yapılan toplantılara katılımının azlığı. 3. Velilerin okul ile iletişiminin az olması. 4. Velilerimizin öğrencileri hayvan bakımı gibi işlerde çalıştırarak okul ortamından geçici süreli uzak tutmaları.

3. BÖLÜM
GELECEĞE YÖNELİM

3. GELECEĞE BAKIŞ

3.1. MİSYON

Öğrencilerimizi; Türk toplumunun değerlerini, ahlakını önemseyen, görevini yapan ve sorumluluk yüklenabilen, Kendilerine güvenen, çağdaş teknolojileri etkili biçimde kullanabilen, bilimsel düşünme, çalışma ve araştırma alışkanlığı kazanmış, bedensel ve ruhsal bakımdan gelişmiş, mensubiyet ve mesuliyet sahibi, insanlar olarak yetiştirmek hedefimizdir.

3.2. VİZYON

Okulumuz, Türk Milli Eğitim sisteminin genel amaç ve temel ilkeleri doğrultusunda; kendi kendini yönetebilen, mantıklı düşünebilen, yaratıcı düşünceye sahip, araştıran, sorgulayan, öğrenmeyi davranış haline getirmiş öğrenciler yetiştirmenin yanı sıra kendini ve çevresini değiştirebilecek güçlü karakterler yetiştirmeyi vizyon olarak belirlemiştir.

3.3. TEMEL DEĞERLER VE İLKELER

İlkelerimiz ve Temel Değerlerimiz

İlkelerimiz	
1	Paydaşlar eşitlikten yararlanır.
2	Paydaşların yöneltmesi yapılır.
3	Paydaşlara fırsat eşitliği tanınır.
4	Veli-Öğrenci-Öğretmenin işbirliği içinde çalışmaları sağlanır.
5	Değişim ve yenileşme uyum.
6	Açıklık ve erişebilirlik.
7	Katılım ve sorumluluk bir arada değerlendirilir.
8	Sürekli ve sağlıklı iletişim.
9	Hesap verebilirlik.

Temel Değerlerimiz	
1	Ülkemizin geleceğinden sorumluyuz.
2	Eğitime yapılan yardımı kutsal sayar ve her türlü desteği veririz.
3	Toplam Kalite Yönetimi felsefesini benimseriz.
4	Kurumda çalışan herkesin katılımı ile sürecin devamlı olarak iyileştirileceğine ve geliştirileceğine inanırız.
5	Sağlıklı bir çalışma ortamı içerisinde çalışanları tanıyarak fikirlerine değer verir ve işimizi önemseriz.
6	Mevcut ve potansiyel hizmet bekleyenlerin ihtiyaçlarına odaklanılırız.
7	Kendimizi geliştirmeye önem verir, yenilikçi fikirlere yararlanırız.
8	Öğrencilerin, öğrenmeyi öğrenmesi ilk hedefimizdir.
9	Okulumuzla ve öğrencilerimizle gurur duyarız.
10	Öğrencilerimizi, yaratıcı yönlerinin gelişmesi için teşvik ederiz.
11	Öğrenme problemi olan öğrencilerimiz için özel destek programları hazırlarız.
12	Biz, birbirimize ve kendimize güveniriz.
13	Öğrencilerimiz, bütün çalışmalarımızın odak noktasıdır.

4. BÖLÜM

AMAÇ, HEDEF VE STRATEJİLERİN BELİRLENMESİ

4. AMAÇ, HEDEF VE STRATEJİLERİN BELİRLENMESİ

4.1. Amaç ve Hedeflere İlişkin Mimari

TEMA:	ERİŞİM
STRATEJİK AMAÇ 1.	Temel eğitimde fırsat eşitliği ve eğitime erişimin sağlandığı, öğretim süreçleri ve eğitim ortamlarının etkin kullanıldığı, çağın gerektirdiği evrensel yeterliliklere sahip, milli manevi değerleri benimsemiş sağlıklı ve mutlu bireyler yetiştirmek.
Hedef 1.1.	Öğrenme kayıpları önleyici çalışmalar yapılarak azaltılacaktır.
TEMA:	KALİTE
STRATEJİK AMAÇ 2.	Öğrencilere medeniyetimizin ve insanlığın ortak değerleriyle çağın gereklerine uygun bilgi, beceri, tutum ve davranışlar kazandırılacaktır.
Hedef 2.1.	Bilimsel, sosyal, sportif, kültürel, sanatsal ve topluma hizmet gibi alanlarda etkinliklere katılım oranı artırılacak ve sürekli öğrenmeye teşvik etmek amacıyla öğrencilere okuma kültürü kazandırılacaktır.
TEMA:	KAPASİTE
STRATEJİK AMAÇ 3	Eğitim ortamlarının fiziki imkânları geliştirilecektir.
Hedef 3.1.	Temel eğitimde okulların niteliğini arttıracak uygulama ve çalışmalara yer verilecektir.
TEMA:	KALİTE
STRATEJİK AMAÇ 4.	Temel eğitimde öğrencilerin kaliteli eğitime erişimleri fırsat eşitliği temelinde artırılarak bilişsel, duyuşsal ve fiziksel olarak çok yönlü gelişimleri sağlanacak ve temel hayat becerilerini edinmiş öğrenciler yetiştirilecektir.
Hedef 4.1.	Öğrencilerin bilimsel, kültürel, sanatsal, sportif ve toplum hizmeti alanlarında ders dışı etkinliklere katılım oranı artırılacaktır.

4.2. Performans Göstergeleri

TEMA:	ERİŞİM							
STRATEJİK AMAÇ 1.	Temel eğitimde fırsat eşitliği ve eğitime erişimin sağlandığı, öğretim süreçleri ve eğitim ortamlarının etkin kullanıldığı, çağın gerektirdiği evrensel yeterliliklere sahip, milli manevi değerleri benimsemiş sağlıklı ve mutlu bireyler yetiştirmek.							
Hedef 1.1.	Öğrenme kayıpları önleyici çalışmalar yapılarak azaltılacaktır.							
PG NO	Performans Göstergeleri	Hedefe Etkisi (%)	Başlangıç Değeri	2024 Hedef	2025 Hedef	2026 Hedef	2027 Hedef	2028 Hedef
PG 1.1	İlkokullarda Yetiştirme Programına (İYEP) dâhil olan öğrencilerin dersleri kazanımlarına ulaşma oranı (%)	30	%70	%75	%75	%80	%80	%80
PG 1.3	20 gün ve üzeri özürsüz devamsızlık yapan öğrenci oranı (%)	20	%5	%4	%3	%2	%1	%1
PG 1.4	20 gün ve üzeri özürlü devamsızlık yapan öğrenci oranı (%)	20	%6	%5	%3	%3	%2	%1
Koordinatör Birim	Okul Müdürü, Müdür Yardımcıları							
İşbirliği Yapılacak Birim(ler)	Sınıf Öğretmeni, Veli							
Riskler	Öğrencilerin kursa devam etme konusunda devamsızlık yapmaları, Velilerin yeterli bilgi sahibi olmadıkları için bu tür kurslara karşı ön yargılı olmaları.							
Stratejiler	S.1. Öğrencilerin Türkçe dersindeki eksikleri tespit edilerek İYEP aracılığıyla akademik yeterliklerinin artırılması sağlanacaktır. S.2 Öğrencilerin matematik derslerindeki eksikleri tespit edilerek İYEP aracılığıyla akademik yeterliklerinin artırılması sağlanacaktır. S.3 Dijital platformlar aracılığıyla öğrencilerin tamamlayıcı ve destekleyici eğitim almaları sağlanacaktır. S.4 İYEP'in ders içeriklerine katkı sağlayacak etkinlik, okuma vb aktivitelerin zenginleştirilmesi sağlanacaktır. S.5 İYEP içerikleri öğrencinin hazır bulunuşluk seviyesi dikkate alınarak hazırlanacaktır. S.6 Öğrencilerin devamsızlık nedenleri tespit edilerek devamsızlığa neden olan etmenler giderilecektir.							
Maliyet Tahmini	19.183,19							
Tespitler	İyep ve destek eğitim de dijital platformlar yerine yazılı ve görsel materyallerin daha çok kullanılması.							
İhityaçlar	İyep öğrenci belirleme ve ölçme araçları,Öğrenci ders kitapları							

TEMA:	KALİTE							
STRATEJİK AMAÇ 2.	Öğrencilere medeniyetimizin ve insanlığın ortak değerleriyle çağın gereklerine uygun bilgi, beceri, tutum ve davranışlar kazandırılacaktır.							
Hedef 2.1.	Bilimsel, sosyal, sportif, kültürel, sanatsal ve topluma hizmet gibi alanlarda etkinliklere katılım oranı artırılacak ve sürekli öğrenmeye teşvik etmek amacıyla öğrencilere okuma kültürü kazandırılacaktır.							
PG NO	Performans Göstergeleri	Hedefe Etkisi (%)	Başlangıç Değeri	2024 Hedef	2025 Hedef	2026 Hedef	2027 Hedef	2028 Hedef
PG 2.1	Öğrenci başına okunan kitap sayısı	40	%75	%76	%77	%78	%79	%80
PG 2.2	En az bir sosyal etkinliğe katılan öğrenci sayısı	30	%90	%91	%92	%93	%94	%95
PG 2.3	Geleneksel çocuk oyunlarına yönelik yapılan çalışmalar	30	%67	%80	%85	%88	%90	%95
PG2.4	Değerler eğitimi kapsamında düzenlenen etkinlik sayısı	40	%70	%80	%88	%90	%95	%98
Koordinatör Birim	Okul müdürü, Müdür yardımcıları, Sınıf öğretmenleri, Rehber öğretmenler							
İşbirliği Yapılacak Birim(ler)	İlçe Sağlığı Birimleri, Belediyeler, İl ve İlçe Milli Eğitim Müdürlükleri							
Riskler	Öğrencilere aile de kitap okuma ve sağlıklı beslenme konusunda yeterince rol model olacak kişilerin olmaması. Yeterli eğitimlerin sağlanamaması							
Stratejiler	S1 Okul kütüphanesi zenginleştirilecek, öğrencilerin kütüphaneden yararlanması sağlanacaktır. S2 Türkçe dersinde ders saatinin bir bölümü okumaya ayrılacak ve okul müdürlüğünce planlanan zamanlarda okuma etkinlikleri düzenlenecektir. S3 Serbest etkinlikler saati, öğrencilerin sanatsal, sportif ve kültürel faaliyetlere katılım sağlayacağı şekilde düzenlenecektir. S4 Öğrencilere sağlıklı ve dengeli beslenmelerine yönelik bilgilendirme eğitimleri ve etkinlikler yapılacaktır. S5 Öğrencilerin çevre bilincinin artırılmasına yönelik etkinlikler yapılacaktır. S6 Öğrencilere, nezaket ve görgü kuralları konusunda eğitimler verilerek konuya ilişkin etkinlikler düzenlenecektir.							
Maliyet Tahmini	19.183,22							
Tespitler	Yapılan eğitimlere velilerin katılım oranının az olması. Verilen eğitimlerin sadece okulda kalması günlük hayatta uygulanması için velilerin yeterli desteği sağlamaması.							
İhtiyaçlar	Eğitimler için diğer kurumlarla iş birliklerinin yapılması Bilgilendirme için afiş, broşür gibi materyallerin sağlanması							

TEMA:	KAPASİTE								
STRATEJİK AMAÇ 3	Eğitim ortamlarının fiziki imkânları geliştirilecektir.								
Hedef 3.1.	Temel eğitimde okulların niteliğini arttıracak uygulama ve çalışmalara yer verilecektir.								
PG NO	Performans Göstergeleri		Hedefe Etkisi (%)	Başlangıç Değeri	2024 Hedef	2025 Hedef	2026 Hedef	2027 Hedef	2028 Hedef
PG 3.1	İyileştirilen fiziki mekân (derslikler, spor salonu, kütüphaneler, atölyeler vb.) sayısı.		70	75	%70	%75	%78	%79	%80
PG3.2	Okulda bir eğitim ve öğretim yılında geleneksel çocuk oyunlarına yönelik olarak düzenlenen alan/mekân sayısı.		50	80	%85	%88	%90	%92	%95
Koordinatör Birim	Okul Müdürü								
İşbirliği Yapılacak Birim(ler)	Belediyeler, Kamu idareleri								
Riskler	Belirlenen eksiklikler için yeterli bütçenin olmaması Yapılacak fiziki mekanlar için okullarda yeterli alanın olmaması								
Stratejiler	S1 Fiziki mekânların iyileştirilmesi için kamu idareleri, belediyeler ve işverenlerle iş birlikleri yapılacaktır. S2 Atölye ve laboratuvarların iyileştirilmesi için sektör ile iş birlikleri yapılacaktır.								
Maliyet Tahmini	1.588.201,96								
Tespitler	İş birliği yapılacak birimlerden olumlu geri dönüşlerin olmaması Maaliyet konusunda yeterli parasal kaynakların olmaması								
İhtiyaçlar	Fiziki mekan için yeterli alanların oluşturulması Oluşturulacak alanlar için malzeme desteği								

TEMA:	KALİTE								
STRATEJİK AMAÇ 4.	Temel eğitimde öğrencilerin kaliteli eğitime erişimleri fırsat eşitliği temelinde artırılarak bilişsel, duyuşsal ve fiziksel olarak çok yönlü gelişimleri sağlanacak ve temel hayat becerilerini edinmiş öğrenciler yetiştirilecektir.								
Hedef 4.1.	Öğrencilerin bilimsel, kültürel, sanatsal, sportif ve toplum hizmeti alanlarında ders dışı etkinliklere katılım oranı artırılacaktır.								
PG NO	Performans Göstergeleri		Hedef Etkisi (%)	Başlangıç Değeri	2024 Hedef	2025 Hedef	2026 Hedef	2027 Hedef	2028 Hedef
PG 4.1.1	Okulda bir eğitim ve öğretim döneminde bilimsel, kültürel, sanatsal ve sportif alanlarda en az bir faaliyete katılan öğrenci oranı (%)		25	%10	%24	%32	%38	%42	%50
PG 4.1.2	Bir eğitim ve öğretim yılında yerel, ulusal ve uluslararası proje, yarışma vb. etkinliklere katılan öğrenci oranı (%)		10	%3	%6	%10	%12	%15	%20
PG 4.1.3	Okulda bir eğitim ve öğretim yılında geleneksel çocuk oyunları alt başlığında en az bir faaliyete katılan öğrenci oranı (%)		25	%4	%7	%10	%14	%16	%20
PG 4.1.4	Okulda bir eğitim ve öğretim yılında geleneksel çocuk oyunları alt başlığında en az bir faaliyete katılan öğrenci oranı (%)		25	%9	%12	%15	%18	%20	%23
Koordinatör Birim	Okul müdürü, Müdür yardımcıları, Sınıf Öğretmenleri								
İşbirliği Yapılacak Birim(ler)	Gençlik ve Spor Bakanlığı, İlçe Millî Eğitim								
Riskler	<ul style="list-style-type: none"> -Okul dışı imkânların oluşturulmasında ilgili kurum ve kuruluşların yeterli desteği göstermemesi, - Yaz dönemlerinde bölgesel değişim programlarına yeterli talep olmaması, - Öğrencilerin sosyal girişimcilik konusundaki isteksizliği, - Okullara kaynak aktarılmasında kullanılacak kriterlerin belirsiz olması, 								

Stratejiler	<p>S1 Her bir öğrencinin bir kulüp faaliyetinde aktif olarak yer alması sağlanarak kulüp faaliyetlerinin etkinliği artırılabacaktır.</p> <p>S2 Öğrencilerin seviyelerine uygun olarak toplumsal sorunların çözümüne katkı sağlamak ve farkındalık oluşturmak amacıyla afet ve acil durum, çevre, eğitim, spor, kültür ve turizm, sağlık ve sosyal hizmetler alanlarında toplum hizmeti faaliyetlerine katılımları artırılabacaktır.</p> <p>S3 Okul bünyesinde yarışmalar düzenlenecektir.</p> <p>S4 Diğer kurum ve kuruluşlarla iş birliği içerisinde yürütülen bilimsel, sosyal, kültürel, sanatsal ve sportif alanlardaki faaliyetler artırılabacaktır.</p> <p>S5 Okul bahçeleri çocukların geleneksel oyunlarla vakit geçirmelerini sağlayacak ve gelişimlerini destekleyecek şekilde etkin olarak kullanılacaktır.</p> <p>S6 Okul bünyesinde etkinlikler düzenlenecektir.</p> <p>S7 Öğrencilerin yerel, ulusal ve uluslararası proje ve yarışmalara katılmaları teşvik edilecektir.</p> <p>S8 E-okul sisteminde bulunan sosyal etkinlik modülünde gerçekleştirilen etkinlikler işlenecektir. S9 Okul bahçeleri geleneksel çocuk oyunlarına yönelik düzenlenecektir.</p> <p>S10 Öğrenci seviyesi ve öğretim programı kazanımlarına uygun olarak geleneksel çocuk oyunları ders içi etkinliklerde kullanılacaktır.</p> <p>S11 Eğitim- öğretim yılı içerisinde okullarda geleneksel çocuk oyunları şenliği yapılacaktır.</p>
Maliyet Tahmini	11.180,47
Tespitler	<ul style="list-style-type: none"> - İlgili kurum ve kuruluşlarla iş birliği çalışmaları, - Okul bahçelerinin öğrencilerin çok yönlü gelişimini destekleyecek şekilde tasarlanması ve dersler ile ders dışı etkinliklerin kültürel kazanımlarla desteklenmesi, - Okul ve mahalle spor kulüpleri ile bölgesel değişim programları ve şartları elverişsiz okulların öğrenci ve öğretmenlerinin desteklenmesi için finansman sağlanması, - Okullar arası farklılıkları tespit etmek ve kaynakları adaletli bir şekilde paylaşmak için sistem kurulması, - Hedeflenen başarıyı gösteremeyen öğrencilerin desteklenmesine yönelik mekanizmaların oluşturulması.
İhtiyaçlar	<p>Okul bahçelerindeki oyun alanlarını düzenleme çalışmalarının yapılması.</p> <p>İlgili kurumlarla iş birliği çalışmalarının yapılması.</p>

4.3. Maliyeletlendirme

Müdürlüğümüz stratejik planında 4 hedef bulunmaktadır. Söz konusu hedeflere ilişkin bütçe dağılımları 5 yıllık olarak alttaki tabloda belirtilmiştir. Tabloda görüldüğü üzere son iki yılın gelir ve giderlerinde yaşanan artıştan hareketle hazırlanan beş yıllık maliyeletlendirme sonucunda Müdürlüğümüzün tahmini olarak 1.637.748,81 TL’lik bir harcama yapacağı düşünülmektedir. Plan dönemi amaç maliyetlerine ilişkin alttaki tabloda ayrıntılı bilgiye yer verilmiştir.

Amaç ve Hedef No	2024	2025	2026	2027	2028	Beş Yıllık Toplam
AMAÇ 1	2.663,13	2.956,08	3.399,49	4.419,34	5.745,15	19.183,19
AMAÇ 2	2.663,13	2.956,08	3.399,49	4.419,34	5.745,15	19.183,19
AMAÇ 3	130.976,33	194.000,57	277.942,79	401.255,38	584.026,89	1.588.201,96
AMAÇ 4	1.365,40	1.819,29	2.310,25	2.656,79	3.028,74	11.180,47
AMAÇ TOPLAM	136.302,59	201.732,02	574.104,04	287.052,02	412.750,85	1.637.748,81

5. BÖLÜM

İZLEME VE DEĞERLENDİRME

5.1. RAPORLAMA

Plan dönemi içerisinde ve her yılın sonunda okul/kurumumuz stratejik planı uyarınca yürütülen faaliyetlerimizi, önceden belirttiğimiz tedbir ve performans göstergelerine göre hedef ve gerçekleşme durumu ile varsa meydana gelen sapmaların nedenlerini açıkladığımız, okulumuz/kurumumuz hakkında genel ve mali bilgileri içeren izleme ve değerlendirme raporu hazırlanacaktır.

İzleme ve Değerlendirme Modeli



5.2. Stratejik Plan İzleme Değerlendirme Süreci

İzleme Değerlendirme Dönemi	Gerçekleştirilme Zamanı	İzleme Değerlendirme Dönemi Süreç Açıklaması	Zaman Kapsamı
Birinci İzleme Değerlendirme Dönemi	Her Yılın Temmuz Ayı İçerisinde	<p>-Performans göstergelerinin 6 aylık gerçekleşme durumlarına ilişkin verilerin toplanması ve konsolide edilmesi.</p> <p>-Göstergelerin gerçekleşme durumları hakkında hazırlanan raporun üst yöneticiye sunulması</p>	Ocak Temmuz Dönemi
İkinci İzleme Değerlendirme Dönemi	İzleyen Yılın Şubat Ayı Sonuna Kadar	<p>-Performans programlarında yer alan performans göstergelerinin yıllık gerçekleşme durumlarına ilişkin verilerin toplanması ve konsolide edilmesi.</p> <p>-Yılsonu gerçekleştirmelerinin, gösterge hedeflerinden sapmaların ve sapma nedenlerin değerlendirilerek gerekli tedbirlerin alınması</p>	Tüm Yıl

